

## IWM-PL3

Moduł impulsowy do wodomierzy BMETERS

### Opis produktu

Moduł IWM-PL3 to urządzenie, które umożliwia przesyłanie danych odczytowych, zbieranych przez wodomierze BMETERS serii GMGM-I i GMB-I, poprzez wyjście impulsowe.

Moduł należy skonfigurować za pomocą urządzenia z systemem Android (smartfona, tabletu itp.) z modułem NFC oraz aplikacją *NFC IWM Config*. Konfiguracja umożliwia ustawienie wartości impulsu i różnych opcji operacyjnych oraz kontrolowanie stanu sieci i alarmów. Aby pobrać aplikację, należy otworzyć aplikację Google Play, wpisać w pasek wyszukiwania *NFC IWM Config* i nacisnąć przycisk „Zainstaluj”. Wszystkie informacje dotyczące konfiguracji i dostępnych opcji znajdują się w Instrukcji oprogramowania do konfiguracji. Skrócona instrukcja jest również dostępna w aplikacji. Aby ją otworzyć, należy uruchomić aplikację i kliknąć przycisk „?”.

### Zawartość opakowania

- Moduł IWM-PL3
- Śruba mocująca
- Naklejka gwarancyjna
- Instrukcja instalacji

### Dane techniczne

- Temperatura pracy: Od +1°C do +55°C
- Zasilanie: Bateria litowa 3.6 V Li-SOCI2 – 1,65 Ah\*
- Maksymalny czas pracy na baterii: 10 lat\*\*
- Interfejs komunikacyjny: Open Collector, spolaryzowany – maks. 30 VDC (100mA)
- Stopień ochrony: IP68\*\*\*
- Wymiary (ø x h, bez przewodu): 100x43 mm
- Długość przewodu: 1,5 m
- Waga: 160 g

\* Niewymienne baterie. NIE NALEŻY WYMIENIAĆ BATERII. Każda próba wymiany skutkuje unieważnieniem gwarancji i nieodwracalnym uszkodzeniem urządzenia.

\*\* w idealnych warunkach operacyjnych.

\*\*\* maksymalnie 24 godziny ciągłego zanurzenia na głębokości 1 m.

### Instalacja

Moduł IWM-PL3 należy instalować wyłącznie na licznikach serii GMGM-I i GMB-I.

Moduł należy zainstalować zgodnie z rysunkiem [1] poniżej. Należy połączyć zaczepty na liczniku z zaczeptami na module.

Trzymając licznik w miejscu jedną ręką, drugą ostrożnie przycisnąć moduł do tarczy wodomierza [2] i przesunąć w stronę oznaczoną strzałką [3].

Przewody należy połączyć zgodnie z poniższymi wytycznymi:

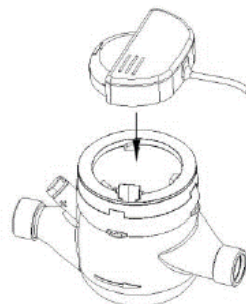
- **Biały [+]:** przewód podstawowego impulsowania, styk NO (normalnie otwarty). Styk zamyka się zawsze, gdy przesyłany jest impuls, niezależnie od kierunku przepływu wody.
- **Żółty [+]:** przewód rejestracji alarmów, styk NZ (normalnie zamknięty). Styk otwiera się, gdy ma miejsce jedno (lub więcej) z poniższych zdarzeń:
  - Usunięcie modułu
  - Manipulowanie czujnikiem indukcyjnym
  - Przerwanie przewodu
  - Oszustwo z użyciem magnesu
- **Zielony [+]:** przewód programowalny, styk NO (normalnie otwarty). Użytkownik może wybrać jedną z wymienionych opcji:
  - podstawowe impulsowanie (zamyka się, gdy wysłany jest impuls odwrotny kierunek przepływu),
  - naliczanie wartości bezwzględnej (zamyka się, gdy wysłany jest impuls i gdy rejestruje odwrotny kierunek przepływu);
  - dozowanie (zamyka się co „x” litrów, gdzie wartość „x” można dowolnie zaprogramować).
- **Brązowy [-]:** Uziemienie (standardowy przewód)

### Uruchomienie

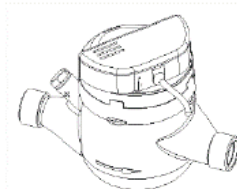
Moduł należy skonfigurować za pomocą aplikacji systemu Android (*NFC IWM Config*). Przed rozpoczęciem konfiguracji upewnić się, że prawidłowo zainstalowano moduł na wodomierzu oraz że przewody zostały prawidłowo podłączone.

Aby kontynuować konfigurację, uruchomić aplikację na urządzeniu z systemem Android i umieścić urządzenie bezpośrednio na module. Należy sprawdzić transmisję danych i upewnić się, że urządzenie jest w dobrym stanie i żaden alarm nie jest aktywny. Pełna wersja instrukcji konfiguracji znajduje się w dokumentacji oprogramowania.

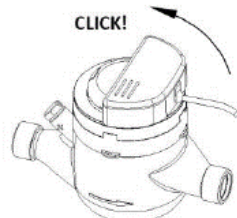
Aby prawidłowo zainstalować moduł na wodomierzu, należy umieścić śrubę i naklejkę w miejscach wskazanych na rysunku [4].



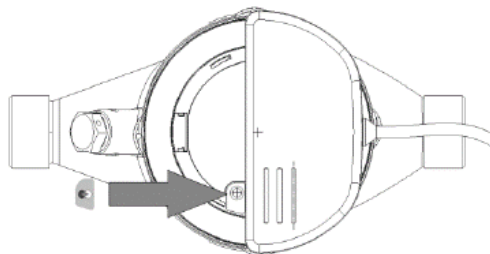
Step 1



Step 2



Step 3



Step 4

### Bezpieczeństwo

- Podczas procesu instalacji należy ostrożnie obchodzić się z urządzeniem. Nie należy wyginać urządzenia, zginać go, ani wystawiać na działanie wyładowań elektrostatycznych, ponieważ może to skutkować nieodwracalnym uszkodzeniem. Nie należy montować urządzenia w pobliżu źródeł ciepła (kaloryfery, klimatyzatory, grzejniki konwektorowe itp.).
- Moduł nie zawiera żadnych niebezpiecznych materiałów zgodnie z dyrektywą UE 2011/65/UE (RoHS) z późniejszymi zmianami. Po zakończeniu pracy urządzenia należy je zutylizować. Zgodnie z dyrektywą RAEE, w obrębie Unii Europejskiej recykling to obowiązek lub zalecana praktyka. Należy zutylizować urządzenie zgodnie z lokalnym prawem i przepisami. Nie należy palić urządzenia ani wystawiać go na działanie wysokich temperatur.
- Moduł IWM-PL3 działa niezawodnie w warunkach środowiskowych opisanych w instrukcji. Jakikolwiek nieautoryzowane interwencje lub modyfikacje mogą skutkować uszkodzeniem, lub nieodwracalnym zniszczeniem urządzenia.

### Gwarancja

Czas gwarancji wynosi 24 (dwadzieścia cztery) miesiące od dnia wysyłki urządzenia. Gwarancja dotyczy wad materiałowych lub produkcyjnych produktu używanego w sposób prawidłowy i z normalną wydajnością. Niniejsza gwarancja jest ważna w państwie, w którym zakupiono urządzenie. W przypadku, gdy produkt został zakupiony w państwie członkowskim Unii Europejskiej, gwarancja zachowuje ważność w każdym państwie Unii.

Aby skorzystać z usługi gwarancyjnej, należy zastosować się do poniższych wymagań:

- Towar podlegający gwarancji należy dostarczyć do serwisu na koszt klienta.
- Wraz z gwarancją należy przedstawić dokument zakupu (np. paragon lub fakturę sprzedaży), który stanowi potwierdzenie daty zakupu produktu.
- Naprawa urządzenia nie ma wpływu na oryginalną datę ważności gwarancji i nie pociąga za sobą odnowy lub przedłużenia gwarancji.
- Jeśli po oddaniu urządzenia do naprawy nie stwierdzi się wad produktu, klient zostanie obciążony kosztami wykonania analizy technicznej.
- Gwarancja jest nieważna, jeśli urządzenie uległo uszkodzeniu w wyniku uderzenia, upadku, niewłaściwego wykorzystania produktu, użycia nieoryginalnych baterii, wypadków, wprowadzenia zmian w produkcie, wymiany/usunięcia plomb i/lub elementów zabezpieczeń produktu. Dotyczy to również uszkodzeń powstałych podczas transportu urządzenia w niewłaściwym opakowaniu.
- Gwarancja nie obejmuje baterii.
- Gwarancja nie obejmuje braku możliwości wykorzystania produktu, przypadkowych uszkodzeń produktu lub wydatków poniesionych przez nabywcę.
- Gwarancja nie obejmuje uszkodzeń spowodowanych przez wykorzystanie urządzenia w jakikolwiek inny sposób niż ten opisany w instrukcji.

**Kontakt**  
**BMETERS Polska**  
Ul. Główna 60  
51-188 Pary  
Polska

Tel: +48 71 388 90 83  
Fax: +48 71 387 15 37  
[biuro@bmeters.pl](mailto:biuro@bmeters.pl)  
[serwis@bmeters.pl](mailto:serwis@bmeters.pl)  
[www.bmeters.pl](http://www.bmeters.pl)

