

IWM-PL4

Moduł impulsowy do wodomierzy BMETERS

Opis produktu

Moduł IWM-PL4 to urządzenie, które umożliwia przesyłanie danych odczytowych, zbieranych przez wodomierze BMETERS serii GMGM-I i GMB-I, poprzez wyjście impulsowe.

Moduł należy skonfigurować za pomocą urządzenia z systemem Android (smartfona, tabletu itp.) z modułem NFC oraz aplikacją *NFC IWM Config*. Konfiguracja umożliwia ustawienie wartości impulsu i różnych opcji operacyjnych oraz kontrolowanie stanu sieci i alarmów. Aby pobrać aplikację, należy otworzyć aplikację Google Play, wpisać w pasek wyszukiwania *NFC IWM Config* i nacisnąć przycisk „Zainstaluj”. Wszystkie informacje dotyczące konfiguracji i dostępnych opcji znajdują się w Instrukcji oprogramowania do konfiguracji. Skrócona instrukcja jest również dostępna w aplikacji. Aby ją otworzyć, należy uruchomić aplikację i kliknąć przycisk „?”.

Zawartość opakowania

- Moduł IWM-PL4
- Śruba mocująca
- Naklejka gwarancyjna
- Instrukcja instalacji

Dane techniczne

- Temperatura pracy: Od +1°C do +55°C
- Zasilanie: Bateria litowa 3.6 V Li-SOCI2 – 1,65 Ah*
- Maksymalny czas pracy na baterii: 10 lat**
- Interfejs komunikacyjny: Open Collector, spolaryzowany – maks. 30 VDC (100mA)
- Stopień ochrony: IP68***
- Wymiary (ø x h, bez przewodu): 100x43 mm
- Długość przewodu: 1,5 m
- Waga: 160 g

* Niewymienne baterie. NIE NALEŻY WYMIENIAĆ BATERII. Każda próba wymiany skutkuje unieważnieniem gwarancji i nieodwracalnym uszkodzeniem urządzenia.

** w idealnych warunkach operacyjnych.

*** maksymalnie 24 godziny ciągłego zanurzenia na głębokości 1 m.

Instalacja

Moduł IWM-PL4 należy instalować wyłącznie na licznikach serii WDE-K50. Moduł należy zainstalować zgodnie z rysunkiem [1] poniżej. Należy połączyć zaczepty na liczniku z zaczeptami na module.

Trzymając licznik w miejscu jedną ręką, drugą ostrożnie przycisnąć moduł do tarczy wodomierza [2] i przesunąć w stronę oznaczoną strzałką [3]. Przewody należy połączyć zgodnie z poniższymi wytycznymi:

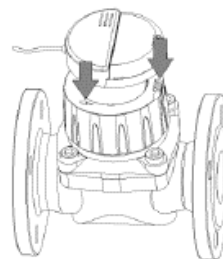
- **Biały [+]:** przewód podstawowego impulsowania, styk NO (normalnie otwarty). Styk zamyka się zawsze, gdy przesyłany jest impuls, niezależnie od kierunku przepływu wody.
- **Żółty [+]:** przewód rejestracji alarmów, styk NZ (normalnie zamknięty). Styk otwiera się, gdy ma miejsce jedno (lub więcej) z poniższych zdarzeń:
 - Usunięcie modułu
 - Manipulowanie czujnikiem indukcyjnym
 - Przerwanie przewodu
 - Oszustwo z użyciem magnesu
- **Zielony [+]:** przewód programowalny, styk NO (normalnie otwarty). Użytkownik może wybrać jedną z wymienionych opcji:
 - podstawowe impulsowanie (zamyka się, gdy wysyłany jest impuls odwrotny kierunek przepływu),
 - naliczanie wartości bezwzględnej (zamyka się, gdy wysyłany jest impuls i gdy rejestruje odwrotny kierunek przepływu);
 - dozowanie (zamyka się co „x” litrów, gdzie wartość „x” można dowolnie zaprogramować).
- **Brązowy [-]:** Uziemienie (standardowy przewód)

Uruchomienie

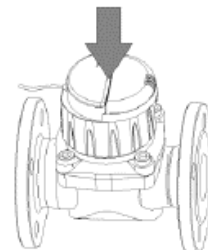
Moduł należy skonfigurować za pomocą aplikacji systemu Android (*NFC IWM Config*). Przed rozpoczęciem konfiguracji upewnić się, że prawidłowo zainstalowano moduł na wodomierzu oraz że przewody zostały prawidłowo podłączone.

Aby kontynuować konfigurację, uruchomić aplikację na urządzeniu z systemem Android i umieścić urządzenie bezpośrednio na module. Należy sprawdzić transmisję danych i upewnić się, że urządzenie jest w dobrym stanie i żaden alarm nie jest aktywny. Pełna wersja instrukcji konfiguracji znajduje się w dokumentacji oprogramowania.

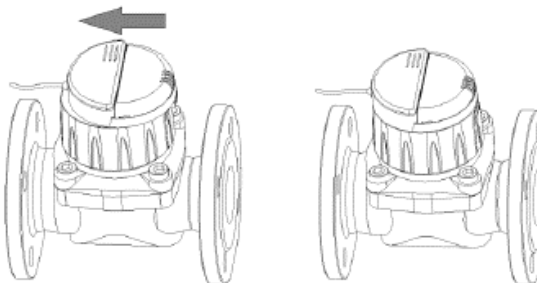
Aby prawidłowo zainstalować moduł na wodomierzu, należy umieścić śrubę i naklejkę w miejscach wskazanych na rysunku [4].



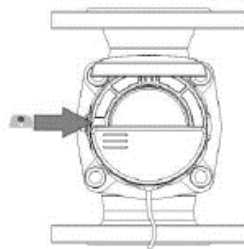
Fase 1



Fase 2



Fase 3



Fase 4

Bezpieczeństwo

- Podczas procesu instalacji należy ostrożnie obchodzić się z urządzeniem. Nie należy wyginać urządzenia, zginać go, ani wystawiać na działanie wyładowań elektrostatycznych, ponieważ może to skutkować nieodwracalnym uszkodzeniem. Nie należy montować urządzenia w pobliżu źródeł ciepła (kaloryfery, klimatyzatory, grzejniki konwektorowe itp.).
- Moduł nie zawiera żadnych niebezpiecznych materiałów zgodnie z dyrektywą UE 2011/65/UE (RoHS) z późniejszymi zmianami. Po zakończeniu pracy urządzenia należy je zutylizować. Zgodnie z dyrektywą RAEE, w obrębie Unii Europejskiej recykling to obowiązek lub zalecana praktyka. Należy zutylizować urządzenie zgodnie z lokalnym prawem i przepisami. Nie należy palić urządzenia ani wystawiać go na działanie wysokich temperatur.
- Moduł IWM-PL4 działa niezawodnie w warunkach środowiskowych opisanych w instrukcji. Jakiegokolwiek nieautoryzowane interwencje lub modyfikacje mogą skutkować uszkodzeniem, lub nieodwracalnym zniszczeniem urządzenia.

Gwarancja

Czas gwarancji wynosi 24 (dwadzieścia cztery) miesiące od dnia wysyłki urządzenia. Gwarancja dotyczy wad materiałowych lub produkcyjnych produktu używanego w sposób prawidłowy i z normalną wydajnością. Niniejsza gwarancja jest ważna w państwie, w którym zakupiono urządzenie. W przypadku, gdy produkt został zakupiony w państwie członkowskim Unii Europejskiej, gwarancja zachowuje ważność w każdym państwie Unii.

Aby skorzystać z usługi gwarancyjnej, należy zastosować się do poniższych wymagań:

- Towar podlegający gwarancji należy dostarczyć do serwisu na koszt klienta.
- Wraz z gwarancją należy przedstawić dokument zakupu (np. paragon lub fakturę sprzedaży), który stanowi potwierdzenie daty zakupu produktu.
- Naprawa urządzenia nie ma wpływu na oryginalną datę ważności gwarancji i nie pociąga za sobą odnowy lub przedłużenia gwarancji.
- Jeśli po oddaniu urządzenia do naprawy nie stwierdzi się wad produktu, klient zostanie obciążony kosztami wykonania analizy technicznej.
- Gwarancja jest nieważna, jeśli urządzenie uległo uszkodzeniu w wyniku uderzenia, upadku, niewłaściwego wykorzystania produktu, użycia nieoryginalnych baterii, wypadków, wprowadzenia zmian w produkcie, wymiany/usunięcia plomb i/lub elementów zabezpieczeń produktu. Dotyczy to również uszkodzeń powstałych podczas transportu urządzenia w niewłaściwym opakowaniu.
- Gwarancja nie obejmuje baterii.
- Gwarancja nie obejmuje braku możliwości wykorzystania produktu, przypadkowych uszkodzeń produktu lub wydatków poniesionych przez nabywcę.
- Gwarancja nie obejmuje uszkodzeń spowodowanych przez wykorzystanie urządzenia w jakikolwiek inny sposób niż ten opisany w instrukcji.

Kontakt BMETERS Polska

Ul. Główna 60
51-188 Pary
Polska

Tel: +48 71 388 90 83
Fax: +48 71 387 15 37
biuro@bmeters.pl
serwis@bmeters.pl
www.bmeters.pl

