

RFM-MB1 / RFM-MB2

Przewodowy moduł MBUS do wodomierzy BMETERS

Opis produktu

Moduł **RFM-MB1 / RFM-MB2** to urządzenie, które umożliwia przesyłanie danych odczytowych, zbieranych przez wodomierze BMETERS serii RFM. Urządzenie należy skonfigurować za pomocą oprogramowania konfiguracyjnego BMBUS oraz mastera MBUS*. Umożliwia to ustawienie adresu podstawowego, innych opcji działania modułu oraz odczytywanie danych z urządzeń. Aby pobrać oprogramowanie, należy kliknąć link http://www.bmeters.com/en/bm_product/m-bus-master/ i kliknąć przycisk „Software”. Wszystkie informacje dotyczące konfiguracji i dostępnych opcji znajdują się w Instrukcji oprogramowania do konfiguracji.

Zawartość opakowania

- Moduł RFM-MB1 / RFM-MB2
- Plomba gwarancyjna
- Naklejka gwarancyjna
- Instrukcja instalacji

Dane techniczne

- Temperatura pracy: Od +1°C do +55°C
- Zasilanie: Sieć M-Bus (+ zapasowa bateria litowa 3V Li-SOCI2**)
- Maksymalny czas pracy na baterii: 1 rok***
- Zużycie M-Bus: 1 ładunek jednostkowy (≤1,5 mA)
- Interfejs komunikacyjny: MBUS EN14757-2/3
- Konfiguracja z użyciem oprogramowania BMBUS i mastera MBUS
- Stopień ochrony: IP65
- Wymiary: Ø=67 mm x H=20
- Waga: 73 g

Instalacja

Moduł **RFM-MB1** jest przeznaczony do instalacji wyłącznie na licznikach serii GSD8-RFM, a moduł **RFM-MB2** – do instalacji na licznikach GMDM-RFM / GMDX-RFM.

Zaleca się instalowanie modułu **RFM-MB1 / RFM-MB2** w takim miejscu, aby zminimalizować ryzyko manipulacji przy urządzeniu.

Aby urządzenie działało prawidłowo, należy skonfigurować je za pomocą oprogramowania BMBUS*. Podczas instalacji należy sprawdzić propagację fal radiowych.

Uruchomienie

Skonfigurować moduł radiowy za pomocą oprogramowania BMBUS oraz mastera M-Bus. Konfigurację przeprowadzić na zamontowanym module na wodomierzu zgodnie z rysunkiem.

Konieczne jest dopasowanie indeksu optycznego licznika wewnątrz otworu na płytce modułu.

Jedną ręką przytrzymać tarczę obrotową licznika, a drugą ostrożnie wsunąć moduł na licznik i obrócić go zgodnie z kierunkiem ruchu wskazówek zegara, aby przypiąć go do licznika.

Należy sprawdzić, czy funkcja zbierania danych jest sprawna oraz, czy żaden alarm nie jest aktywny. Pełna wersja instrukcji konfiguracji znajduje się w dokumentacji oprogramowania.

Aby uniemożliwić manipulowanie modulem, można umieścić pomarańczową plombę w dwóch małych otworach, znajdujących się po lewej stronie modułu i zakleić plombą samoprzylepną.

Połączyć moduł równocześnie z siecią M-Bus.

*Istnieje również możliwość konfiguracji urządzenia za pomocą specjalnego kodu, oprogramowania lub mastera M-Bus kompatybilnego ze standardem EN14757-2/3 M-Bus. Skontaktuj się z nami pod adresem support@bmeters.com, aby uzyskać dalsze informacje.

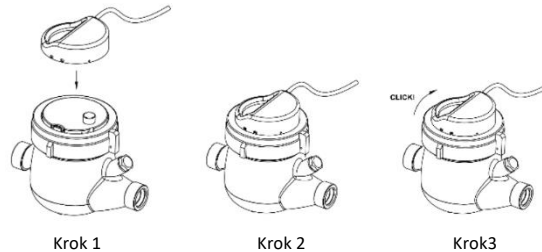
** Niewymienne baterie. NIE NALEŻY WYMIENIAĆ BATERII. Każda próba wymiany skutkuje unieważnieniem gwarancji i nieodwracalnym uszkodzeniem urządzenia.

*** Gdy urządzenie jest odłączone od sieci M-Bus.

Montaż RFM-MB1



Montaż RFM-MB2



Bezpieczeństwo

- Podczas procesu instalacji należy ostrożnie obchodzić się z urządzeniem. Nie należy wyginać urządzenia, zginać go, ani wystawiać na działanie wyładowań elektrostatycznych, ponieważ może to skutkować nieodwracalnym uszkodzeniem. Nie należy montować urządzenia w pobliżu źródeł ciepła (kaloryfery, klimatyzatory, grzejniki konwektorowe itp.).
- Moduł nie zawiera żadnych niebezpiecznych materiałów zgodnie z dyrektywą UE 2011/65/UE (RoHS) z późniejszymi zmianami. Po zakończeniu pracy urządzenia należy je zutylizować. Zgodnie z dyrektywą RAEE, w obrębie Unii Europejskiej recykling to obowiązek lub zalecana praktyka. Należy zutylizować urządzenie zgodnie z lokalnym prawem i przepisami. Nie należy palić urządzenia ani wystawiać go na działanie wysokich temperatur.
- Moduł działa niezawodnie w warunkach środowiskowych opisanych w instrukcji. Jakkolwiek nieautoryzowane interwencje lub modyfikacje mogą skutkować uszkodzeniem, lub nieodwracalnym zniszczeniem urządzenia.

Gwarancja

Czas gwarancji wynosi 24 (dwadzieścia cztery) miesiące od dnia wysyłki urządzenia. Gwarancja dotyczy wad materiałowych lub produkcyjnych produktu używanego w sposób prawidłowy i z normalną wydajnością. Niniejsza gwarancja jest ważna w państwie, w którym zakupiono urządzenie. W przypadku, gdy produkt został zakupiony w państwie członkowskim Unii Europejskiej, gwarancja zachowuje ważność w każdym państwie Unii.

Aby skorzystać z usługi gwarancyjnej, należy zastosować się do poniższych wymagań:

- Towar podlegający gwarancji należy dostarczyć do serwisu na koszt klienta.
- Wraz z gwarancją należy przedstawić dokument zakupu (np. paragon lub fakturę sprzedaży), który stanowi potwierdzenie daty zakupu produktu.
- Naprawa urządzenia nie ma wpływu na oryginalną datę ważności gwarancji i nie pociąga za sobą odnowy lub przedłużenia gwarancji.
- Jeśli po oddaniu urządzenia do naprawy nie stwierdzi się wad produktu, klient zostanie obciążony kosztami wykonania analizy technicznej.
- Gwarancja jest nieważna, jeśli urządzenie uległo uszkodzeniu w wyniku uderzenia, upadku, niewłaściwego wykorzystania produktu, użycia nieoryginalnych baterii, wypadków, wprowadzenia zmian w produkcie, wymiany/usunięcia plomb i/lub elementów zabezpieczeń produktu. Dotyczy to również uszkodzeń powstałych podczas transportu urządzenia w niewłaściwym opakowaniu.
- Gwarancja nie obejmuje baterii.
- Gwarancja nie obejmuje braku możliwości wykorzystania produktu, przypadkowych uszkodzeń produktu lub wydatków poniesionych przez nabywcę.
- Gwarancja nie obejmuje uszkodzeń spowodowanych przez wykorzystanie urządzenia w jakikolwiek inny sposób niż ten opisany w instrukcji.

Kontakt
BMETERS Polska
Ul. Główna 60
51-188 Pary
Polska

Tel: +48 71 388 90 83
Fax: +48 71 387 15 37
biuro@bmeters.pl
serwis@bmeters.pl
www.bmeters.pl

