

## IWM-TX4

Bezprzewodowy moduł M-Bus 868 MHz do wodomierzy BMETERS

### Opis produktu

Moduł IWM-TX4 to urządzenie, które umożliwia przesyłanie danych odczytowych zbieranych przez wodomierze BMETERS serii WDE-K50-I. Urządzenie należy skonfigurować za pomocą oprogramowania konfiguracyjnego Hydrolink lub aplikacji systemu Android. Obie metody pozwalają na skonfigurowanie urządzenia i jego ustawień. Oprogramowanie Hydrolink pozwala na odczyt danych transmitowanych przez moduł radiowy przez odpowiedni odbiornik. Wszystkie informacje dotyczące konfiguracji i dostępnych opcji znajdują się w Instrukcji oprogramowania do konfiguracji.

### Zawartość opakowania

- Moduł IWM-TX4
- Śruba mocująca
- Naklejka gwarancyjna
- Instrukcja instalacji

### Dane techniczne

- Temperatura pracy: Od +1°C do +55°C
- Zasilanie: Bateria litowa 3.6 V Li-SOCI2 – 3,6 Ah\*
- Maksymalny czas pracy na baterii: 10 lat\*\*
- Interfejs komunikacyjny: WMBUS EN14757-4@868MHz [<25mW] – Kompatybilny z OMS
- Konfiguracja: Program Hydrolink + odbiornik RFM-RX2 lub Aplikacja Android + telefon z NFC
- Stopień ochrony: IP68\*\*\*
- Zasięg: do 500m\*\*\*\*
- Wymiary (lx dx h): 88x70x55
- Waga: 200 g

\* Niewymienne baterie. NIE NALEŻY WYMIENIAĆ BATERII. Każda próba wymiany skutkuje unieważnieniem gwarancji i nieodwracalnym uszkodzeniem urządzenia.

\*\* w idealnych warunkach operacyjnych.

\*\*\* maksymalnie 24 godziny ciągłego zasilania na głębokości 1 m.

\*\*\*\* dla optymalnych warunków propagacji fal radiowych

### Instalacja

Moduł IWM-TX4 należy instalować wyłącznie na licznikach serii WDE-K50-I. Zaleca się instalowanie modułu IWM-TX4 z dala od metalowych przedmiotów lub potencjalnego ekranowania radiowego, w miejscu zabezpieczonym przed ingerencją osób niepowołanych. Urządzenie musi być skonfigurowane przy użyciu oprogramowania Hydrolink lub aplikacji Android.

### Uruchomienie

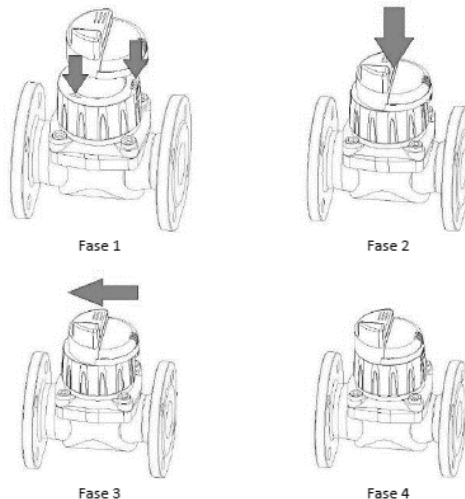
Przed konfiguracją modułu należy go założyć na wodomierz tak jak pokazano na rysunku. Moduł należy zamontować w taki sposób aby odbiornik indukcyjny był umieszczony nad metalową wskazówką umieszczoną na wodomierzu. Jedną ręką należy trzymać wodomierz nieruchomo, drugą ręką przycisnąć ostrożnie moduł i obrócić go w kierunku przeciwnym do ruchu wskazówek zegara, aby zablokować go na wodomierzu. Po założeniu modułu można przystąpić do konfiguracji za pomocą odbiornika RFM-RX2 i oprogramowania Hydrolink lub aplikacji Android i smartfonu z NFC.

**Konfiguracja za pomocą oprogramowania Hydrolink + RFM-RX2:** Uruchamiamy program i w zakładce „Programowanie” wybieramy moduł IWM-TX4 następnie ustawiamy żądane parametry transmisji. Po kliknięciu Włącz programowanie należy wzbudzić moduł magnesem tak jak pokazano na rys.

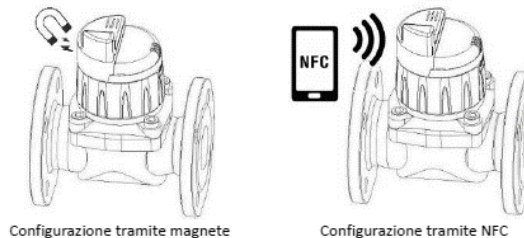
**Konfiguracja za pomocą aplikacji Android App + smartfonu z NFC:** Aby zainicjować proces konfiguracji, umieść antenę NFC smartfonu w pobliżu modułu, jak pokazano na rysunku. Dokładny opis programowania przez aplikację znajduje się w odrębnej instrukcji. Sprawdź w oprogramowaniu odczytującym poprawność odczytywanych danych i sprawdź, czy żaden alarm nie jest aktywny. Aby uniknąć możliwych oszustw na module, należy wkręcić dostarczoną śrubę mocującą i nałożyć samoprzylepną plombę.

Prawidłowa kalibracja modułu wymaga jednorazowego osiągnięcia przez wodomierz przepływu nominalnego Q<sub>3</sub>.

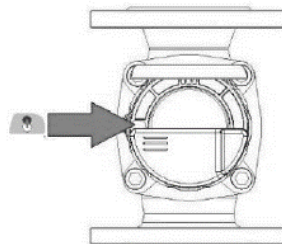
### Installazione IWM-TX4:



### Configurazione IWM-TX4:



### Inserimento sigillo IWM-TX4:



### Bezpieczeństwo

- Podczas procesu instalacji należy ostrożnie obchodzić się z urządzeniem. Nie należy wyginać urządzenia, zgniatać go, ani wystawiać na działanie wyładowań elektrostatycznych, ponieważ może to skutkować nieodwracalnym uszkodzeniem. Nie należy montować urządzenia w pobliżu źródeł ciepła (kaloryfery, klimatyzatory, grzejniki konwektorowe itp.).
- Moduł IWM-TX4 nie zawiera materiałów niebezpiecznych zgodnie z dyrektywami europejskimi 91/157 / EWG, 93/86 / EWG i 2002/95 / WE (RoHS). Urządzenie wymaga określonej utylizacji po zakończeniu okresu eksploatacji. Recykling jest obowiązkowy lub zalecany zgodnie z Dyrektywą RAEE 2012/19 / UE na terenie Unii Europejskiej lub w inny sposób rozporządzać zgodnie z lokalnymi przepisami i regulacjami. Nie spalaj ani nie poddawaj się wysokiej temperaturze.
- Moduł IWM-TX4 działa niezawodnie w warunkach środowiskowych opisanych w instrukcji. Jakkolwiek nieautoryzowane interwencje lub modyfikacje mogą skutkować uszkodzeniem, lub nieodwracalnym zniszczeniem urządzenia.

### Gwarancja

Czas gwarancji wynosi 24 (dwadzieścia cztery) miesiące od dnia wysyłki urządzenia. Gwarancja dotyczy wad materiałowych lub produkcyjnych produktu używanego w sposób prawidłowy i z normalną wydajnością. Niniejsza gwarancja jest ważna w państwie, w którym zakupiono urządzenie. W przypadku, gdy produkt został zakupiony w państwie członkowskim Unii Europejskiej, gwarancja zachowuje ważność w każdym państwie Unii.

Aby skorzystać z usługi gwarancyjnej, należy zastosować się do poniższych wymagań:

- Towar podlegający gwarancji należy dostarczyć do serwisu na koszt klienta.
- Wraz z gwarancją należy przedstawić dokument zakupu (np. paragon lub fakturę sprzedaży), który stanowi potwierdzenie daty zakupu produktu.
- Naprawa urządzenia nie ma wpływu na oryginalną datę ważności gwarancji i nie pociąga za sobą odnowy lub przedłużenia gwarancji.
- Jeśli po oddaniu urządzenia do naprawy nie stwierdzi się wad produktu, klient zostanie obciążony kosztami wykonania analizy technicznej.
- Gwarancja jest nieważna, jeśli urządzenie uległo uszkodzeniu w wyniku uderzenia, upadku, niewłaściwego wykorzystania produktu, użycia nieoryginalnych baterii, wypadków, wprowadzenia zmian w produkcie, wymiany/usunięcia plomb i/lub elementów zabezpieczających produktu. Dotyczy to również uszkodzeń powstałych podczas transportu urządzenia w niewłaściwym opakowaniu.
- Gwarancja nie obejmuje baterii.
- Gwarancja nie obejmuje braku możliwości wykorzystania produktu, przypadkowych uszkodzeń produktu lub wydatków poniesionych przez nabywcę.
- Gwarancja nie obejmuje uszkodzeń spowodowanych przez wykorzystanie urządzenia w jakikolwiek inny sposób niż ten opisany w instrukcji.

**Kontakt**  
**BMETERS Polska**  
Ul. Główna 60  
51-188 Pary  
Polska

Tel: +48 71 388 90 83  
Fax: +48 71 387 15 37  
[biuro@bmeters.pl](mailto:biuro@bmeters.pl)  
[serwis@bmeters.pl](mailto:serwis@bmeters.pl)  
[www.bmeters.pl](http://www.bmeters.pl)

