

# Instrukcja instalacji modułu IWM-PL3

## Opis produktu

Moduł **IWM-PL3** to urządzenie, które umożliwia przesyłanie danych odczytowych, zbieranych przez wodomierz B METERS serii **GMDM-I**, poprzez wyjście impulsowe.

Moduł należy skonfigurować za pomocą urządzenia z systemem Android (smartfon, tablet itp.) wyposażonego w interfejs NFC oraz aplikacji **Bmetering NFC Config** (dostępnej do pobrania w sklepie Google Play Store). Konfiguracja umożliwia ustawienie wartości impulsu, różnych opcji pracy, a także monitorowanie stanu urządzenia i alarmów. Szczegółowy opis opcji konfiguracyjnych znajduje się w instrukcji obsługi programu Bmetering NFC Config, dostępnej na stronie [www.bmeters.pl](http://www.bmeters.pl)

## Dane techniczne:

- Temperatura pracy: od +1°C do +55°C
- Zasilanie: bateria litowa 3,6 V Li-SOCl<sub>2</sub> – 1,65 Ah\*
- Maksymalny czas pracy na baterii: 10 lat\*\*
- Interfejs komunikacyjny: Open Collector, spolaryzowany
  - maks. 30 VDC (100mA)
- Maksymalny błąd odczytu: 0,5%
- Klasa ochrony: IP68\*\*\*
- Wymiary (l x p x h, bez przewodu): 88 x 69 x 28 mm
- Długość przewodu: 1,5 m
- Waga: 122 g

## Zawartość opakowania:

- Moduł IWM-PL3
- Śruba mocująca
- Naklejka gwarancyjna
- Instrukcja instalacji

## Domyślne parametry:

- K index = 1
- Współczynnik impulsów X = 10
- Współczynnik impulsów Y = 10
- OUT3 = Liczba bezwzględna
- Długość impulsu = 100 ms

\* Baterie nie podlegają wymianie - nie należy podejmować prób ich wymiany. Każda taka próba powoduje utratę gwarancji oraz może nieodwracalnie uszkodzić urządzenie.

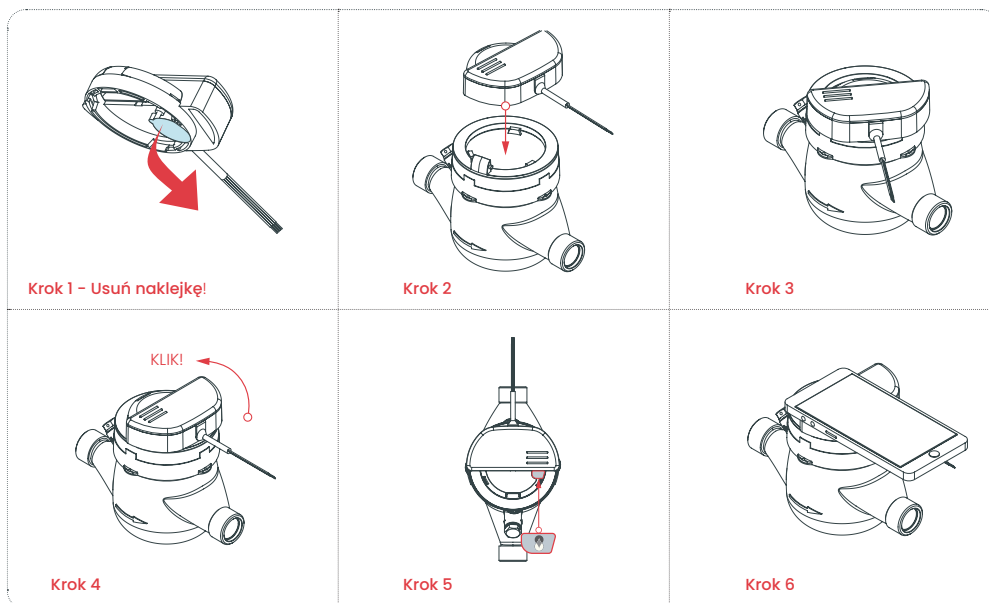
\*\* w idealnych warunkach pracy.

\*\*\* maksymalnie 24 godziny ciągłego zanurzenia na głębokości 1 m.

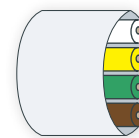
## Instalacja

**Przed instalacją należy usunąć metalową naklejkę z czujnika indukcyjnego modułu, zgodnie z ilustracją [krok 1].**

Montaż modułu **IWM-PL3** jest możliwy na wodomierzu **GMDM-I**. Zamontuj moduł na wodomierzu tak, jak pokazano na rysunku [krok 2]. Należy dopasować zaczepy wodomierza do zaczepów znajdujących się na module. Przytrzymując wodomierz w stabilnej pozycji, wsuń moduł poziomo, aż zostanie zatrzaśnięty i wyródkowany względem tarczy wodomierza [krok 3 i 4]. Po zamontowaniu modułu należy zamocować śrubę oraz naklejkę zabezpieczającą przed manipulacją [krok 5],



## Podłącz przewody w następujący sposób:



- Biały [+]:** standardowy przewód zliczający, styk NO (normalnie otwarty). Styk zamyka się przy każdym wystanym impulsie, niezależnie od kierunku przepływu wody.
- Żółty [+]:** przewód rejestracji alarmów, styk NZ (normalnie zamknięty). Styk otwiera się na czas jednego impulsu, gdy wystąpi jedno lub więcej zdarzeń (demontaż modułu, oszustwo na czujniku indukcyjnym, przecięcie przewodu, oszustwo z użyciem magnesu).
- Zielony [+]:** przewód programowalny, styk NO (normalnie otwarty). Użytkownik może ustawić jedną z następujących funkcji:
  - liczba bezwzględna (zamknięcie przy impulsie, z kompensacją przepływu wstecznego),
  - licznik przepływu wstecznego (zamknięcie przy impulsie, gdy przepływ jest wsteczny),
  - dozowanie (zamknięcie co „x” litrów, gdzie „x” jest dowolnie programowalne).
- Brązowy [-]:** Uziemienie (przewód wspólny)

## Wskazówki dotyczące przedłużania przewodów:

Do przedłużenia standardowego przewodu można użyć ekranowanego kabla w oplocie o następujących parametrach:

- maksymalna długość: 8,5 metra, do łącznej długości 10 metrów (wliczając 1,5 m kabla standardowego)
- przekrój przewodu 4 (żyły) × 0,25 mm<sup>2</sup>
- maksymalny dopuszczalny prąd 100 mA (absorbowalny), 30 VDC;
- ekran miedziany > 70%.

## Bezpieczeństwo

- Podczas procesu instalacji należy ostrożnie obchodzić się z urządzeniem. Nie należy wyginać urządzenia, zgniatać go, ani wystawiać na działanie wyładowań elektrostatycznych, ponieważ może to skutkować nieodwracalnym uszkodzeniem. Nie należy montować urządzenia w pobliżu źródeł ciepła (kaloryfery, klimatyzatory, grzejniki konwektorowe itp.).
- Moduł nie zawiera żadnych niebezpiecznych materiałów zgodnie z dyrektywą UE 2011/65/UE (RoHS) z późniejszymi zmianami. Po zakończeniu pracy urządzenia należy je zutylizować. Zgodnie z dyrektywą RAEE, w obrębie Unii Europejskiej recykling to obowiązek lub zalecana praktyka. Należy zutylizować urządzenie zgodnie z lokalnym prawem i przepisami. Nie należy palić urządzenia ani wystawiać go na działanie wysokich temperatur.
- Moduł IWM-PL3 działa niezawodnie w warunkach środowiskowych opisanych w instrukcji. Jakiegokolwiek nieautoryzowane interwencje lub modyfikacje mogą skutkować

## Gwarancja

Czas gwarancji wynosi 24 (dwadzieścia cztery) miesiące od dnia wysyłki urządzenia. Gwarancja dotyczy wad materiałowych lub produkcyjnych produktu używanego w sposób prawidłowy i z normalną wydajnością. Niniejsza gwarancja jest ważna w państwie, w którym zakupiono urządzenie. W przypadku, gdy produkt został zakupiony w państwie członkowskim Unii Europejskiej, gwarancja zachowuje ważność w każdym państwie Unii.

Aby skorzystać z usługi gwarancyjnej, należy zastosować się do poniższych wymagań:

- Towar podlegający gwarancji należy dostarczyć do serwisu na koszt klienta.
- Wraz z gwarancją należy przedstawić dokument zakupu (np. paragon lub fakturę sprzedaży), który stanowi potwierdzenie daty zakupu produktu.
- Naprawa urządzenia nie ma wpływu na oryginalną datę ważności gwarancji i nie pociąga za sobą odnowy lub przedłużenia gwarancji.
- Jeśli po oddaniu urządzenia do naprawy nie stwierdzi się wad produktu, klient zostanie obciążony kosztami wykonania analizy technicznej.
- Gwarancja jest nieważna, jeśli urządzenie uległo uszkodzeniu w wyniku uderzenia, upadku, niewłaściwego wykorzystania produktu, użycia nieoryginalnych baterii, wypadków, wprowadzenia zmian w produkcie, wymiany/usunięcia plomb i/lub elementów zabezpieczeń produktu. Dotyczy to również uszkodzeń powstałych podczas transportu urządzenia w niewłaściwym opakowaniu.
- Gwarancja nie obejmuje baterii.
- Gwarancja nie obejmuje braku możliwości wykorzystania produktu, przypadkowych uszkodzeń produktu lub wydatków poniesionych przez nabywcę.
- Gwarancja nie obejmuje uszkodzeń spowodowanych przez wykorzystanie urządzenia w jakikolwiek inny sposób niż ten opisany w instrukcji.

## Wsparcie dla produktów

Jeśli produkt wymaga wystania do serwisu technicznego, należy skontaktować się ze sprzedawcą lub z działem obsługi posprzedażowej B METERS pod adresem: [serwis@bmeters.pl](mailto:serwis@bmeters.pl)

## Deklaracja zgodności

Niniejszym firma B METERS oświadcza, że moduł IWM-PL3 jest zgodny z zasadniczymi wymaganiami oraz innymi odpowiednimi postanowieniami dyrektywy 2014/30/UE. Pełną deklarację można pobrać z oficjalnej strony internetowej [www.bmeters.pl](http://www.bmeters.pl)